



Ontwikkelingsgeschiedenis van de Rozentuin of 'Halve maan' op

Landgoed Calorama in Noordwijk

'De oudste Rozentuin van Nederland'

14 maart 2024

Ontwikkelingsgeschiedenis van de Rozentuin of 'Halve maan' op

Landgoed Calorama in Noordwijk

'De oudste Rozentuin van Nederland'

14 maart 2024

Opdrachtgever Stichting Calorama Everwijn Taets van Amerongen

STICHTING IN ARCADIË

Daam Fockemalaan 22
3818 KG Amersfoort
033 4480035
www.stichtinginarcadie.nl

14 maart 2024

Projectmedewerkers Stichting In Arcadië

M.I. Haverman, historicus

Ir. P. Verhoeff, landschapsarchitect BNT

Alle foto's zijn gemaakt door Stichting In Arcadië,
tenzij anders vermeld.

Alle rechten voorbehouden. Niets uit deze uitgave
mag worden verveelvoudigd, opgeslagen in een
geautomatiseerd gegevensbestand, of openbaar
gemaakt, in enige vorm of op enige wijze, hetzij
elektronisch, mechanisch, door fotokopieën,
opnamen of op welke manier dan ook, zonder
schriftelijke toestemming van Stichting In Arcadië.

INHOUD

	Inleiding	7
Tot 1823	Voorgeschiedenis <i>‘Kruidenteelt en rozenwater’</i>	9
1823-1848	Pieter Groenevelt en zijn erven <i>‘Van kruidenteelt naar lustoord’</i>	11
1848-1887	Jan Everwijn en Amalia Augusta Stricker <i>‘De aanleg van de Rozentuin of ‘Halve maan’</i>	13
1887-1960	Jan Charles August Everwijn en Sara Bertruda Crommelin; <i>‘Vernieuwingen in de Rozentuin’</i>	17
1960 - 1978	Laurence Henriëtte Agatha Everwijn en Joost Gerard Godart Taets van Amerongen <i>‘Calorama in naoorlogse jaren’</i>	23
1978—2015	Henk Taets van Amerongen <i>‘Herstel van het landgoed Calorama en de Rozentuin’</i>	25
2015—heden	Stichting Calorama-Everwijn-Taets van Amerongen <i>‘Beheer van landgoed en collecties’</i>	27
	Besluit	29

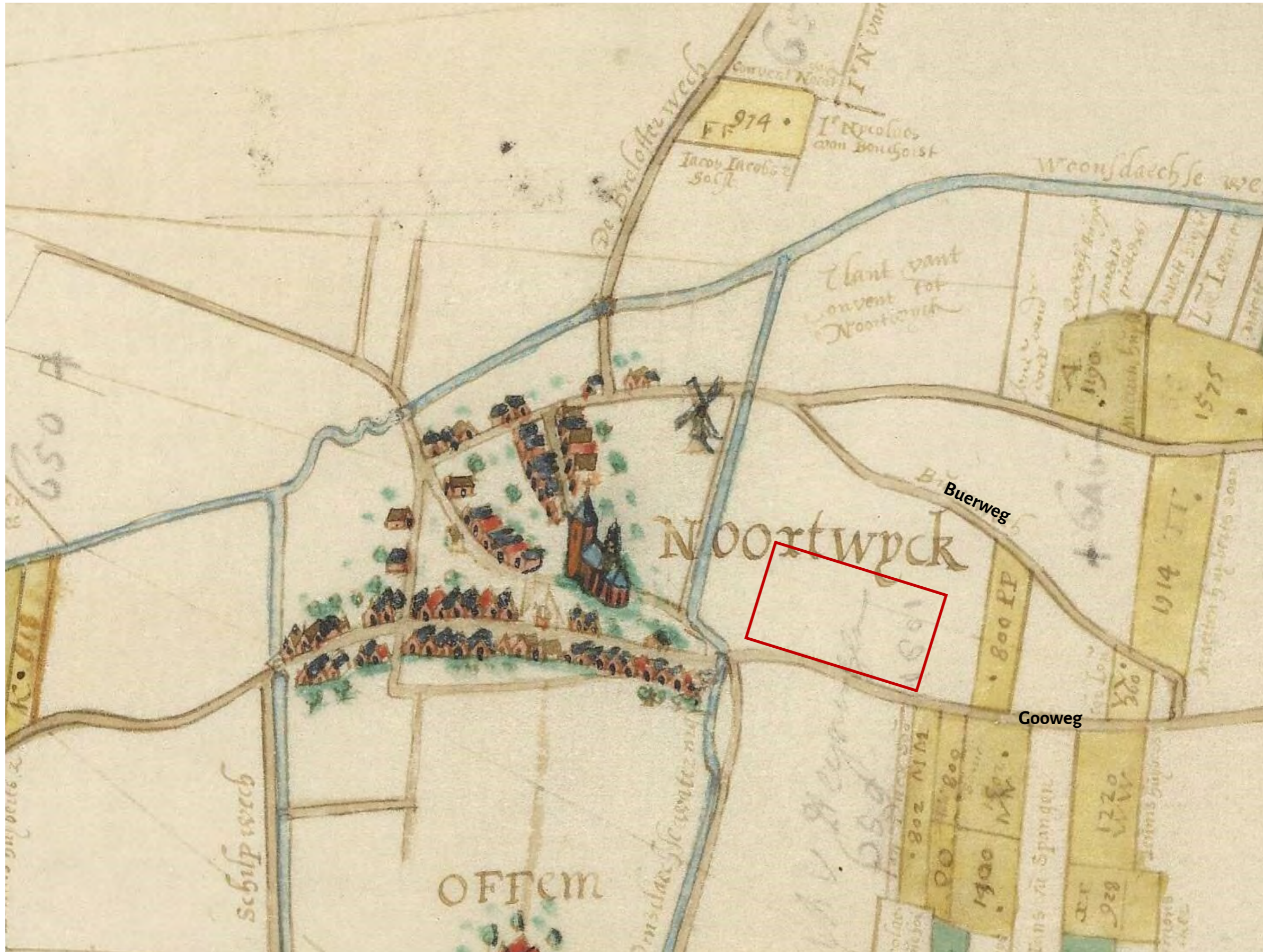


Recente luchtfoto van de Rozentuin of 'halve maan' in de tuin- en parkaanleg van landgoed Calorama.

Cyclomedia

Inleiding

... nader in te vullen ...



Detail uit het Kaartboek van de landen toebehoord hebbende aan de voormalige abdij van Leeuwenhorst, gelegen in Rijnland, vervaardigd op last van de Ridderschap van Holland door den landmeter Jan Pieterszoon Dou, bekrachtigd op 20 augustus 1625.

Het huidige landgoed Calorama ligt binnen de rode rechthoek

Coll. Nationaal Archief

Tot 1823 Voorgeschiedenis: Kruidenteelt en rozenwater

Tussen 1683 en 1689 wordt op het terrein van het huidige landgoed Calorama een bestaande kruidentuin voorzien van een woonhuis, kruidenschuur en boomgaard. Dit tussen 1683 en 1689 gebouwde huis vormt de kern van het huidige huis Calorama. De vroegst bekende verkoopakte uit 1725 toont dat in de 18^e eeuw Calorama bestond uit een tuinbouwbedrijf met een huis met opstallen en bijbehorend land gericht op de teelt van kruiden. De rozemarijnschuur en het pakhuis bevatten, evenals het herenhuis, nog onderdelen die gedateerd worden als eind 17^e-eeuws, zodat we kunnen aannemen dat de huidige opstallen in essentie dezelfde zijn als die in 1689 "nieuw" worden genoemd.

De nieuwe eigenaar was de uit Noordwijk afkomstige Jacob Dirckx van Velsen. De opstallen en het vermelde grondgebruik geven aan dat de voorloper van Calorama een kruidenkwekerij was. Mogelijk werd naast rozemarijn tevens al mierikswortel gekweekt en gedroogd. De teelt van kruiden was een nering die in de omgeving van Noordwijk veelvuldig voorkwam. Dit had te maken met de bodemgesteldheid waarbij de matig fijn zandige kalkrijke geestgronden met een goed doorwaterend vermogen zeer geschikt waren voor de kruidenteelt. Andere factoren die de kruidenteelt bevorderden waren de kloosters Leeuwenhorst in Noordwijkerhout en het Sint Barbaraconvent in Noordwijk én de opkomst van de Leidse Universiteit. Deze drie instellingen bevorderden met hun kennis van kruiden de kweek ervan. In de 18^e eeuw groeide Noordwijk uit tot het centrum van de kruidenteelt. Naast rozemarijn werd onder andere tijm, dille, lavendel, venkel en mierikswortel geteeld.

Op 7 november 1768 verkocht de weduwe van Jacob van Velsen aan Cornelis Groenevelt (1741-1826) "Eene Huijsinge, Pakhuijs, RosemareijnSchuur, Kruijtkelder en verders getimmerte mitsgaders spatieuze Kruijttuinen, daar allen het selve op staat, aan den anderen gelegen, groot omtrent veertien hond (...) aan de Goweg". Groeneveld, gehuwd met Trijntje Pietersdr. Groeneveld, was tevens rozenkweker. In de herfst van 1817 maakten leden van de Caledonian Horticultural Society een rondreis door Vlaanderen, Nederland en Noord-Frankrijk. Gedurende deze reis was het genootschap niet in de gelegenheid om een stop te maken in Noordwijk en omgeving, maar de secretaris P. Neill noteerde wel in zijn reisaantekeningen over de rozenteelt aldaar..

'[...]We may here remark, that we had, with some regret, passed the village of Noordwyck, situate near the sand-hills on our left, in the way from Leyden; for this, we were told, is the most celebrated spot in Holland for the cultivation of roses. But we now learned, that the rose-gardens of Noordwyck are distinguished for their extent chiefly, and not for the number of varieties of rose-tree cultivated.

The great object of the cultivators is the collecting of the petals of the flowers, to be used in perfumery and in medicine. A profuse bloom of roses is therefore much more desirable to them than fine colours or regular shapes. In point of fact, only three or four kinds are in general cultivation. These are chiefly varieties of two of the species of rose-tree above mentioned: One variety, which we call the Dutch Hundred-leaved Rose, is regarded as belonging to the Rosa Gallica; another is our common Cabbage-rose, a third what we style the Dutch Provins, and these last are considered, by Mr Lindley, as having sprung from R. centifolia. A friend who visited the place has informed us, that the flowers are sent annually in great quantities to Amsterdam, and that they are thence exported even to Constantinople, where they are used by the Turks for making rose-water. There are three extensive rose cultivators at Noordwyck; but the most distinguished is Mr Cornelis Stegerhoek, who has, during the greater part of a long life, been engaged in this pleasing branch of rural economy [...].'

Uit bovenstaande blijkt dat het belang van de Noordwijkse rozenteelt lag in de bloemblaadjes, waarvan een deel werd gedroogd voor medicinale doeleinden en de rest voor bewerking tot rozenwater werd verscheept naar Turkije. In het verslag van Neill wordt alleen de kwekerij van Cornelis Stegershoek genoemd. Gezien het aantal rozen dat ook later nog op Calorama voor de blaadjes werd gekweekt, zal de kwekerij van Groenevelt tot een van deze drie rozenkwekers hebben behoord.

Detail Kadastraal Minuutplan
Noordwijk, Zuid-Holland, sectie F,
blad 01, 1818. Met het rode kader is
de locatie van de huidige Rozen-
tuin aangeduid.

Coll. Rijksdienst voor het Cultureel
Erfgoed

Kadastrale percelen

F73	'bosch'
F85	'bosch'
F93	'tuin'
F94	'tuin'
F95	'tuin'
F100	'tuin'
F101	'tuin'
F102	'tuin'
F104	'tuin'
F105	'tuin'
F106	'tuin'



1823-1848 Pieter Groenevelt en zijn erven; van kruidenteelt naar lustoord

Na het overlijden van Cornelis Groenevelt in 1823 neemt Pieter Groenevelt (1774-1841) het bedrijf over. Naast het kweken en drogen van kruiden, hield hij zich ook bezig met de bloembollenteelt. Groenevelt wordt genoemd als 'rozenteler' (niet rozenkweker). Het gaat daarbij om het verbouwen van rozen (zoals ook kruiden werden verbouwd); de oogst van rozenblaadjes werd gebruikt voor de productie van rozenwater. In het archief van Calorama bevindt zich een boekje over *De Rozenteelt*, geschreven uit 1830. Van de productie op Calorama is uit deze periode een catalogus van de hyacinthenverkoop op de bloemkwekerij uit 1825 bekend.

Aanvankelijk stond op Calorama natuurlijk het praktisch - economisch - nut voorop. Een eerste momentopname van de vorm, grootte en indeling van het bedrijf geeft de allereerste kadastrale kaart uit 1818. Een groot gedeelte van de latere buitenplaats Calorama is al in bezit van Pieter Groenevelt, die vermeldt wordt als 'bloemist te Noordwijk'. Op de kaart is zichtbaar dat op de locatie van de huidige rozentuin de aanleg bestaat uit grote vakken 'moestuinen'. In deze vakken werden o.a. grote aantallen *Rosa gallica* cv. en *Rosa centifolia* (syn. *R. gallica* var. *Centifolia* (L.) en syn. *Rosa* 'Provence') verbouwd. Op de kaart is ook een patroon van 'tuinwallen' weergegeven. Deze grondwallen zijn in de geschiedenis van Calorama heel belangrijk. De karakteristieke wallen waren al enkele eeuwen hiervoor aangelegd tijdens het geschikt maken van de grond voor de bollen- en kruidenteelt. Bij het afgraven van de bovenste grondlaag tot aan het zand, werd deze grondlaag terzijde van de percelen op hopen gelegd. Zo ontstonden deze wallen. Deze wallen werden met hakhout beplant om de gewassen tegen de zilte zeewind te beschermen en om de erosie van de wallen tegen te gaan. Het hout leverde naast een fraai gezicht ook geld op.

Terwijl het gehele terrein aan het begin van de negentiende eeuw nog ingericht als bedrijf met landbouwgronden, hakhoutbos en percelen tuin voor bloembollen, kruiden en rozen, ontwikkelt het complex zich onder Pieter Groenevelt zich steeds meer richting een lusthof. In een akte uit 1838 - waarbij Pieter Groenevelt een perceel land in handen kreeg - was sprake van een "te eenigen tijde" te bouwen koepel en dat het uitzicht vanuit die koepel in zuidwaartse richting "door geen houtgewas, gebouwen of wat van dien aard meer zij" belemmerd mocht worden. Kennelijk had Pieter toen ideeën over siertuin- en parkaanleg en de inrichting daarvan, maar of hij deze - gezien zijn overlijden in 1841 - heeft kunnen uitvoeren was de vraag.

Het waren waarschijnlijk zijn dochters Catharina en Sophia en schoonzoon Jacob van Tricht die na de dood van Pieter Groenevelt het geheel meteen daarna onder handen namen. Een steen in de koepel vermeldt hun initialen en de datum 26 maart 1842. In december van dat jaar verzochten de erven Groeneveld het hoogheemraadschap om de "thans regt" voor het huis zuidwaarts lopende Gooweg "halve maans gewijze" te mogen verleggen. Zij verkregen toestemming, mits de weg ter weerszijden beplant zou worden met hoog opgaande bomen.



Rosa × damascena, in rijen geteeld voor de productie van rozenolie en rozenwater.



De koepel uit 1842



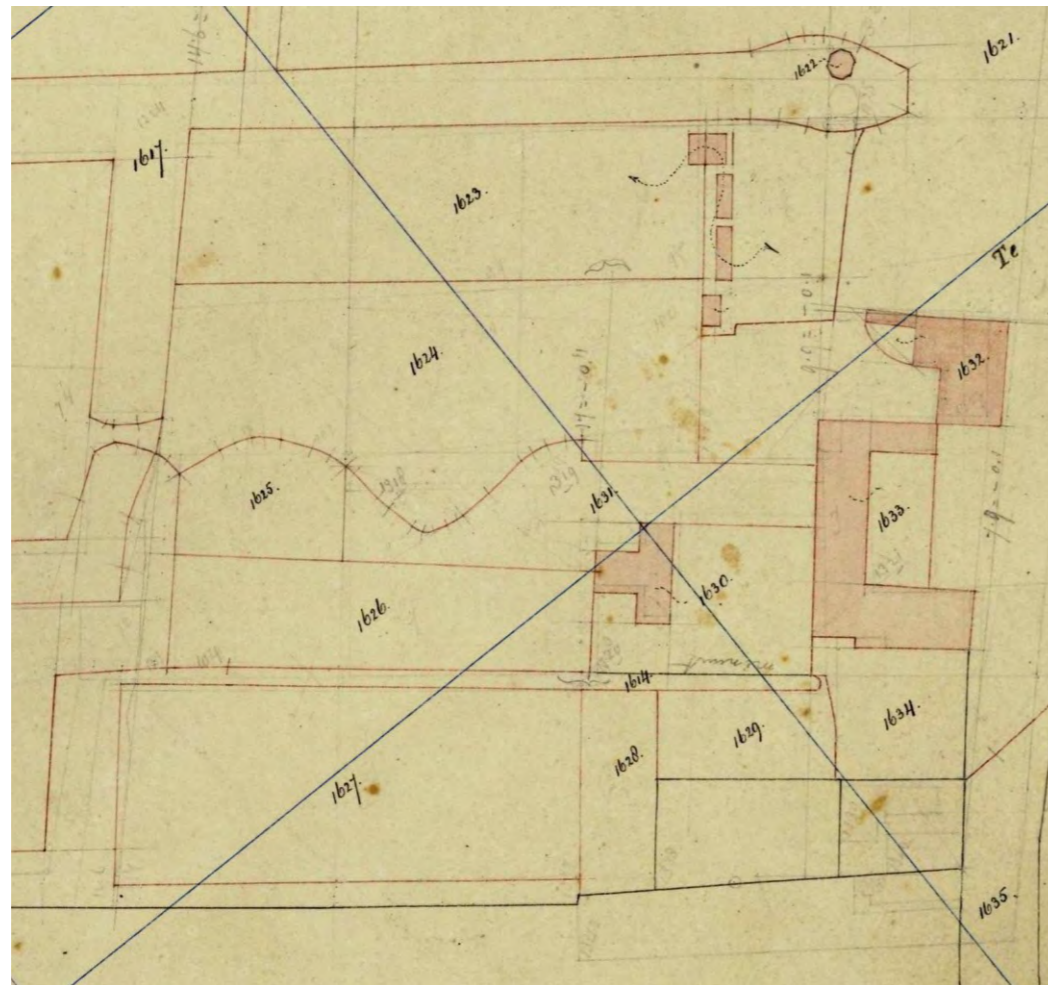
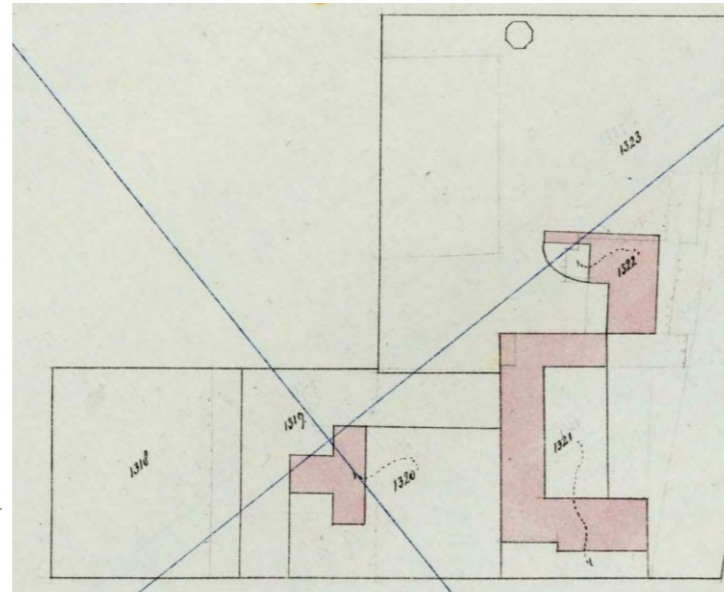
Rosa centifolia

→ Kadastrale hulpkaart uit 1856 met wijzigingen aan het hoofdhuis.

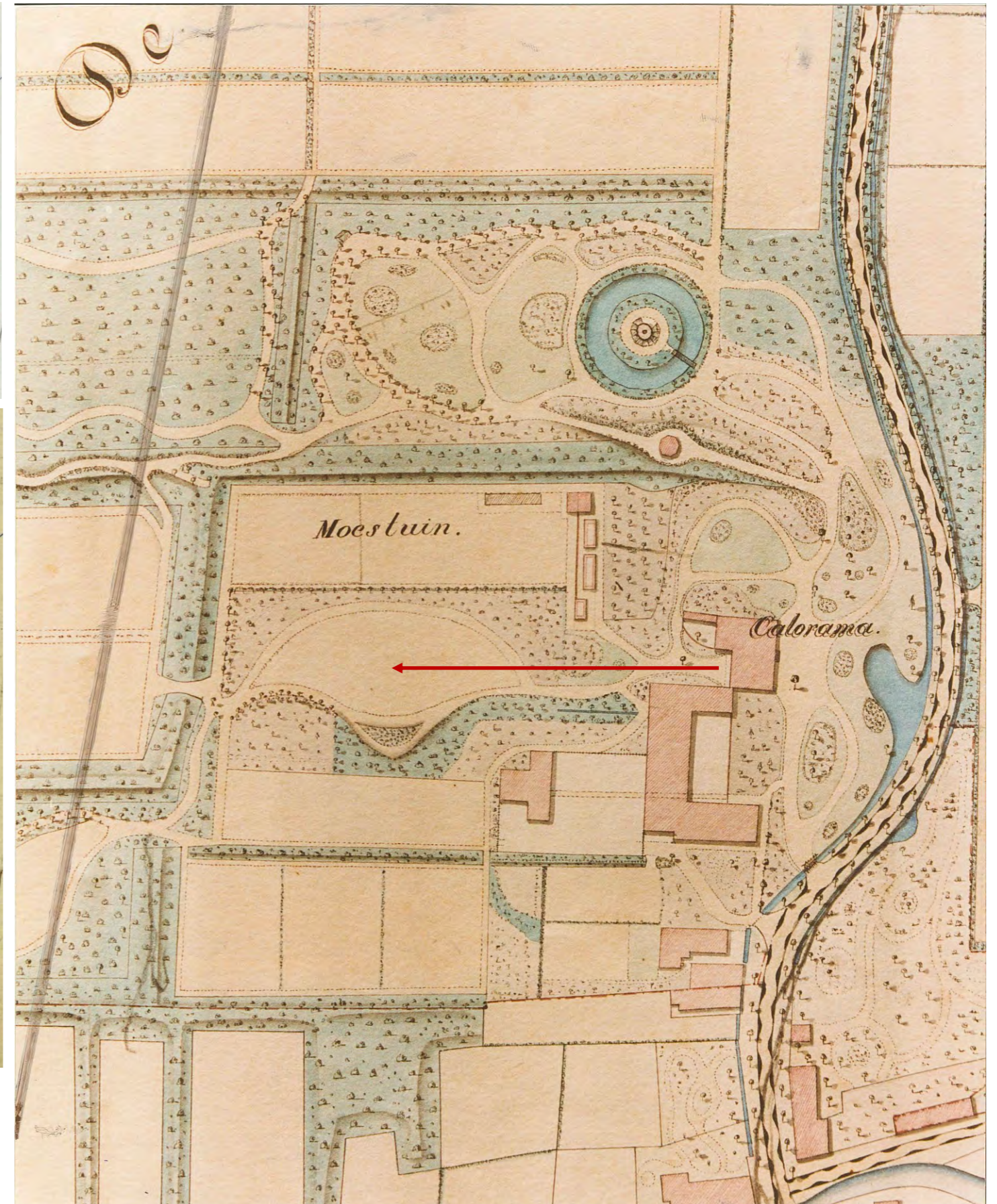
Archief Kadaster

↓ Kadastrale hermeting uit 1871 naar aanleiding van wijzigingen in de park- en tuinaanleg. Duidelijk zichtbaar zijn de contouren van de nieuwe rozentuin.

Archief Kadaster



→ Uitsnede uit de Kaart van het buitenverblijf Calorama benevens de daarbij behorende eigendommen enz... gelegen in de gemeente Noordwijk, 1871.
Archief Calorama



1848-1887 Jan Everwijn en Amalia Augusta Stricker; de aanleg van de Rozentuin of 'Halve maan'



Jan Everwijn (1819-1887)
Coll. Huis Calorama, Noordwijk



Amalia Augusta Stricker (1835-1914)
Coll. Huis Calorama, Noordwijk

De erfgenamen van Pieter Groenevelt verkopen in 1848 'Eene Heerenhuizing [...], verdere timmering en erve, benevens koepel en duiventil, en verschillende tuin en teelgrond waarin houtwallen en verder houtgewas' en nog een tweede strook grond hierlangs aan Jan Everwijn (1819-1887). Everwijn stamde uit een oud, aanzienlijk Arnhems regentengeslacht, maar was in het Westfries Beets geboren als zoon van de predikant Bernardus Johannes Everwijn. De aankoop was geenszins onbezonnen: Everwijn was doctor in de filosofie en kruidkunde en "herborist" - al komt hij in akten doorgaans voor als zijnde "zonder beroep". Van 1857 tot 1886 was hij lid van de gemeenteraad Noordwijk. Op de dag van aankoop verschijnen Jan Everwijn en Willem Anne Weijers voor de notaris. Al een jaar eerder hadden de heren gezamenlijk een vergunning aangevraagd om handel te mogen drijven in medicinale kruiden en drogerijen. Nu verklaarden ze gezamenlijk dit te ondernemen onder de firma van Pieter Groenevelt en Zoon. Na het overlijden van voornoemde heer Weijers in 1850 verkochten diens erven zijn aandeel in de firma Pieter Groenevelt & Zoon aan de heer Everwijn, die zodoende zowel het herenhuis en de omliggende gronden in handen had gekregen.

Het huis Calorama met haar tuinen en parkaanleg in landschapsstijl vormt het centrum van een groter bedrijf voor kruidenteelt. Onder Everwijn werd de woning op Calorama met een aantal forse ingrepen veranderd in een chique herenhuis. Aan de achterzijde werden de Salon en Werkkamer gerealiseerd. Deze wijzigingen hielden ongetwijfeld verband met de wijzigingen die Everwijn liet aanbrengen in het park. Het oudste stuk in het huisarchief van Calorama, dat specifiek aan de rozentuin/halve maan te relateren valt, is het 'Prijslijstje van Rozen' uit 1853 van R.C. Affourtit Jz. kweker en bloemist te Utrecht. Het vermoeden is dat Jan Everwijn rond 1853 de Rozentuin in de huidige vorm heeft aangelegd en dat de lijst uit 1853 moet worden geïnterpreteerd als een oriëntatie op welke rozen in de nieuwe tuin kunnen worden aangeplant.

De opmetingskaart van 'Calorama' van 1871 geeft een goed beeld van de aanleg. De rozentuin is aangelegd in gebogen vorm binnen de tuinkamer van 'Tunwallen'. Het centrale rozenperk wordt door Jan Everwijn de 'halve maan' genoemd. De vorm van een 'halve maan' (lijkt ook op een soort waaier) verwijst wellicht naar het Midden-Oosten (een veel gebruikt motief aldaar) en houdt verband met de 19^e-eeuwse mode van Oriëntalisme (hang naar exotische tafereel en vormen uit het Oosten). De rozen werden geteeld voor rozenwater en vervoerd naar Constantinopel (nu: Istanboel Turkije) en de roos als een mysterieuze Oosterse bloemsoort. Rondom deze halve maan/waaivorm lopen paden die in de punten aansluiten op de rondwandeling naar andere onderdelen van de aanleg. Het geheel is omsloten door borders met heesters en boombeplanting. Bijzonder is de ophoging ten zuiden 'punt'. Vanaf deze ophoging was er een fraai zicht over de Rozentuin. De rozentuin zal deze opzet tot op heden behouden!

Vanaf deze tijd is er sprake van een bijzonder soortenrijke rozentuin. Jan Everwijn en de zoon Jan Charles August Everwijn hebben een levenslange fascinatie voor rozensoorten. Zij houden beiden uitgebreide aantekeningen bij en bestellen regelmatige nieuwe soorten en variëteiten. In de diverse notitieboekjes uit deze periode wordt over de Rozentuin als 'de halve maan' gesproken met plantlijsten per vak (lange smalle strookvormige bedden in concentrische cirkels), lopend over verschillende decennia met wijzigingen in plantlijsten per vak. Alle correspondentie en bestellingen gaan vanaf dat tijdstip over het verbeteren en vernieuwen van individuele rozensoorten in de vakken. De heren blijven graag bij de tijd betreffende het aanbod van rozen cultivars. De laatste bestelling bij kwekerij Abbing te Zeist dateert 1938; één jaar voor het overlijden van Jan Charles August Everwijn.



Reconstructie bouwfase rond 1768 uit Bouwhistorisch onderzoek (2023)



Reconstructie bouwfase rond 1855 uit Bouwhistorisch onderzoek (2023)

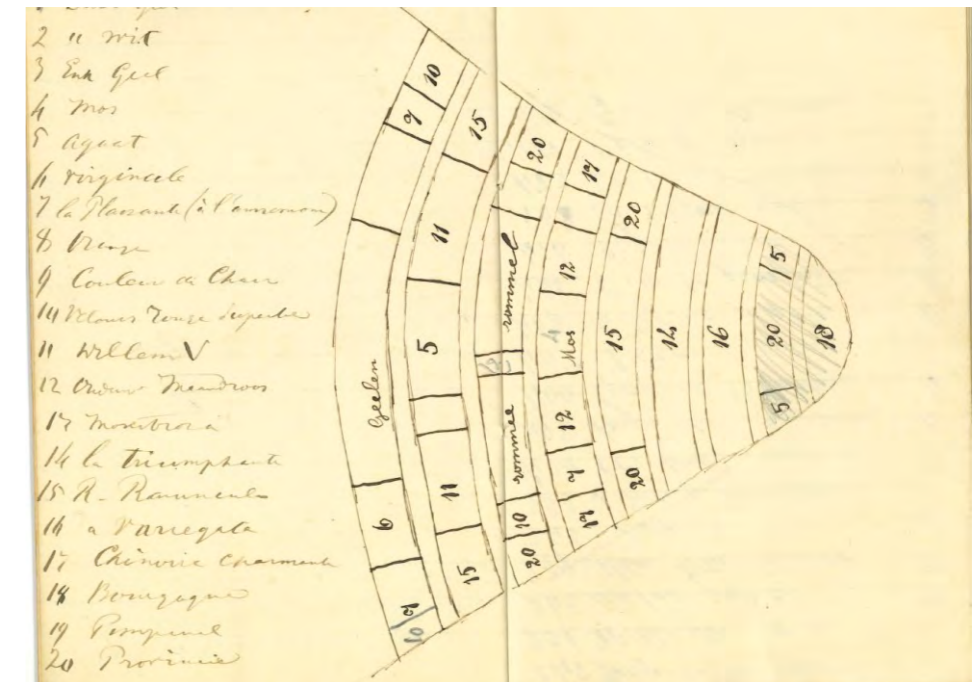


Reconstructie bouwfase rond 1876 uit Bouwhistorisch onderzoek (2023)

Archiefstukken periode Jan Everwijn (1853-1887)

Overzicht van de **rozenboeken** in de bibliotheek van Calorama.

- 1830: 'De Rozenteelt, in haren gehele omvang' of 'De Kunst in elke maand rozen inde den bloei te hebben, alle soorten van rozen snel en zeker te vermeerderen, en nieuwe soorten aan te kweken' door Jacob Ernst von Reider (1784-1853) vertaald door J.A.B. Kuyper van Waspenning, uitgave Breda, 1830. (nb dit boekje ligt in de archiefdoos Rozentuין). Dit boekje geeft (in eerste afdeling) een 'beschrijving der rozensoorten volgens haren bloeitijd' en (in tweede afdeling) een verhandeling over 'doelmatige kweken van aller beschreven rozensoorten, om vroeger en ook meer bloemen te krijgen, en dezelfde tot een grote volkomenheid te brengen'. Kortom een 'musthave' en 'how-to-do' boek als je de rozenteelt serieus neemt. Het exemplaar op Calorama is aangeschaft bij boekhandel C.C. van der Hoek aan de Breestraat no 301 te Leyden. Het is niet onwaarschijnlijk dat Jan Everwijn dit boekje heeft aangeschaft toen het plan om een rozen te collectioneren en in een eigen rozentuין aan te leggen vaste vormen begon aan te nemen.
- 1844: 'De Rozenteelt, in haren gehele omvang' (heruitgave 1844)
- 1858: 'Rozenteelt' door W.C. Spoor, met notities in potlood door J. Everwijn, ingevoegd is een catalogus van Rozen verkrijgbaar bij Kwekerij H. van Lunteren en zn. uit 1843
- 1858: 'Rozenpark door Th.F. Uilkens'
- 1879: 'De Roos', door C. de Vos (Leiden, 1879)



Brieven & prijscouranten

- Handgeschreven notitie van R.C. Affourtit, Bloemisten en Kwekers uit Utrecht, 1853 met een overzicht van alle rozen groepen en soorten, die hij op stam en als struik kan leveren;
- Brief van kwekerij W. Boomkamp te Noordwijk, 1856 met op de achterzijde een gedrukte Prijscourant van de kwekerij met beschikbare Hybride remonant en Hybride perpetual rozen; Jan Everwijn heeft, blijkens de aantekeningen op het stuk, een keuze gemaakt en een bestelling gedaan;
- Brief van Kwekerij Klaas van Ned en Zn., Boskoop, 1862: Hiermee zenden wij u de zuchtenlijst van onze Vereeniging te Boskoop, alsmede [een overzicht van] eenige mooiste soorten van rozen welke op stam (in hoge enting) en als struik voorradig zijn'.

Drie schiften met notities specifiek oven de rozen(tuin) op Calorama

In het archief liggen drie stuks klein-formaat schriften van Jan Everwijn met in pen uitgeschreven overzichten en in potlood aanvullende notities. Eén schrift is voorzien van het jaartal 1862. De schriften zijn over een lange periode gebruikt om wijzigen en correcties bij te houden in de bestandsoverzichten. De notities betreffen:

- Overzichten van de rozen groepen en -soorten en de diverse cultivars beschikbaar bij de verschillende destijds actieve rozenwerkers;
- Een overzicht van de 'nieuwere beplanting in de Halve Maan, op nommer gesorteerd volgens de prijscourant' [van Boomkamp];
- Een systematisch overzicht van de aangeplante rozen in de 'Halve maan'. Hieruit blijkt dat Jan in de tuin heeft beplant als een systematische collectietuin. Per rij is gekozen voor een specifieke groep rozen en dan steeds een exemplaar van beschikbare cultivars; alles per rij ordelijk genoteerd. Ook is genoteerd hoeveel exemplaren per cultivars aanwezig is. De boekjes zijn vele jaren in gebruik geweest: met potlood veel correcties en wijzigingen in de beplantingen bijgehouden; Eén boekje bevat ook verschillende plattegronden en plantlijsten van vakken en perken met een rozenbeplanting elders in de tuin- en parkaanleg van Calorama.

Rozen op Calorama (periode 1853 – 1887)

De rozencollectie op Calorama bestond uit soorten en cultivars die nu worden omschreven als 'Oude Rozen'; d.w.z. vóór de introductie van geheel nieuwe rozensoorten en cultivars uit de late 19^e eeuw en vroege twintigste eeuw.

De rozen werden in deze periode ingedeeld in de volgende groepen:

- Doorbloeiende rozen (een verzamelgroep cultivars van verschillende soorten)
- Provence rozen (nu: *Rosa centifolia* cv),
- Harde rozen (een verzamelgroep van winterharde rozen met onder andere eenmalige bloeiende *Rosa gallica* cultivars);
- Mosrozen;
- Pimpernelrozen;
- Bourbonrozen;
- Hybride remontant en -perpetual.

Stam- en struikrozen

De rozen werden in de late 19^e eeuw in verschillende vormen aangeboden; ze op verschillende hoogten geënt. Er is veel sprake van laag-geënte rozen maar er worden ook veel rozensoorten op stam (h. 0.9 -1.5 m) gekweekt en aangeboden. Bijzonder zijn treurende stamrozen. Daarnaast zijn er soorten die als 'struiken' (op eigen wortel en vaak meerstammig) worden aangeboden.

Systematische aanplant in rijen

Bijzonder is dat de stukken van Jan Everwijn een compleet en nauwkeurig overzicht geven van de rozen in de 'Halve Maan' en in de kleinere plantvakken elders in de aanleg op Calorama. Voor wat de rozentuin is per rij bekend welke soorten en welke aantallen er stonden.

Jan Everwijn was zeer geïnteresseerd in rozenteelt en hield de nieuwe introducties bij kwekers in Utrecht en Zuid-Holland nauwkeurig bij. Ook hield hij nauwkeurig bij wat er veranderde in de rozencollectie op Calorama. De rozencollectie op Calorama is te omschrijven als exemplarisch voor de stand van de rozenteelt in de tweede helft van de 19^e eeuw. De grondige en systematische aanpak in een particuliere rozentuin is in deze periode zeer zeldzaam, zo niet uniek.

Een greep uit de rozencollectie

Het is in deze onderzoekfase ondoenlijk een compleet overzicht te geven van alle aangeplante rozensoorten, -soorten en – cultivars. Veel van de aangeplante soorten en cultivars zijn nu niet meer in de handel. Uit een (tamelijk willekeurige) steekproef blijkt zo'n 75% van de vermelde soorten en cultivars op internet niet meer vinden.



Rosa 'la Reine' (Laffay, 1842)



Rosa 'Géant des Batailles' (Nérard, 1845)



Rosa centifolia 'Reine de l'Île Bourbon'



Rosa 'du Roi' (Lelieur, 1815 een z.g. Portland-roos)



Rosa gallica 'Agathe' (behoort tot de z.g. Provence-rozen; nu genaamd: Rosa centifolia cv)



Rosa chinensis (een van de eerst ingevoerde doorbloeiende rozensoorten 'de china roos', deze soort is oorsprong van alle doorbloeiende hybride rozensoorten)



Rosa 'Napoleon' (syn. Rosa 'Chapeau de Napoleon?')



Rosa gallica 'La Triomphanthe' (nu Rosa gallica 'Charles de Mills')

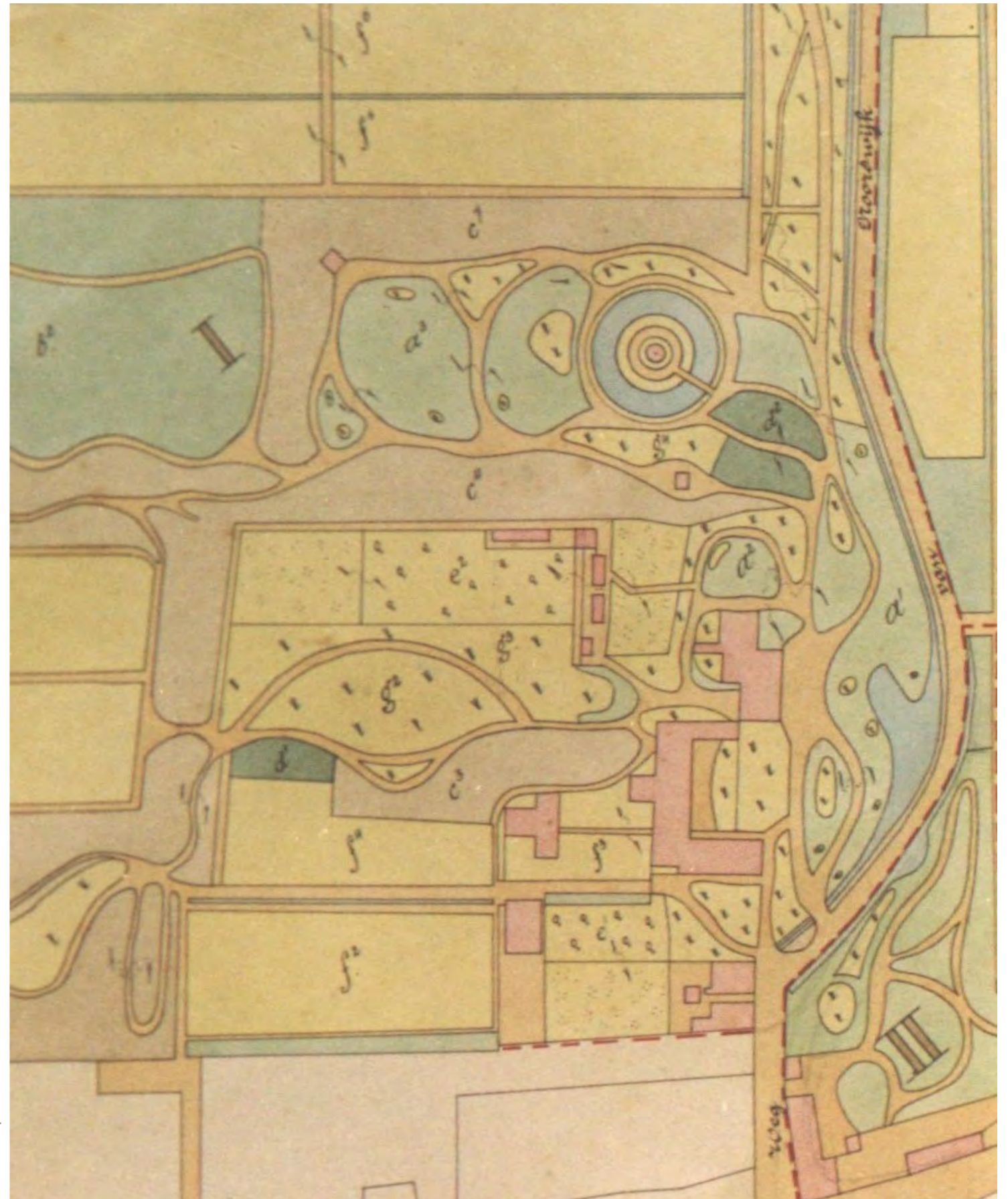


Rosa 'Général Jacqueminot' (Rousselet, 1853; Rosa 'Geant de Batailles' is een van de 'ouders')



↑ Foto van de rozentuin, juli 1921 uit
het Gastenboek Calorama
ArchiefCalorama

→ Uitsnede van de Kaart van het land-
goed Calorama, opgesteld in 1912 door
de Nederlandsche Heidemaatschap-
pij.
ArchiefCalorama



1887-1960 Jan Charles August Everwijn en Sara BertrudaCrommelin; vernieuwingen in de Rozentuin



Jan Charles August Everwijn (1873-1939)
Coll. Huis Calorama, Noordwijk



Sara BertrudaCrommelin (1875-1960)
Coll. Huis Calorama, Noordwijk

De aanleg zoals gerealiseerd onder vader Jan Everwijn wordt na zijn overleden onder zijn zoon Jan Charles August Everwijn (1873-1939) en zijn schoondochter Sara Bertruda Crommelin (1875-1960) voortgezet. Jan Everwijn, zowel jurist als botanicus, trad in dienst bij diverse ministeries en bracht het in 1921 tot buitengewoon gezant en gevolmachtigd minister te Washington; van 1922 tot 1928 was hij directeur van de Nederlandsche Handels-Maatschappij N.V..

Documentatie uit het archief geeft een inkijkje in het beheer, behoud en gebruik van de Rozentuin in deze periode. Net als zijn vader houdt Jan Charles August notities bij over verschillende decennia met wijzigingen in de beplanting van de Rozentuin. Een eerste serie notities dateert uit de periode 1904-1909. Verschillende plattegronden tonen de indeling van de tuin in vakken met nummering, kleuren en plantrichting. Op de schematische plattegrondjes verschijnen een middenpad en een tunnel van rozen. Deze tunnel of rozenberceau is centraal uitgelijnd op de ophoging aan de zuidzijde. Op foto's is zichtbaar dat op deze heuvel een bankje staat. De nummering op de plattegronden correspondeert met de plantenlijsten op stroken 'kladpapier'. De plantenlijsten tonen een grote variëteit in de rozentuin aan kleur, soort en type: met een combinatie van stamrozen en lage struikrozen. Langs de randen wordt een vak lage witte trosrozen geplant. Een tweede persoon (de tuinbaas of zijn echtgenote?) houdt in een notitieboekje ook de werkzaamheden bij in de periode 1900-1915, waarin wordt genoteerd over het uithalen van rozen, het planten van rozen in de 'halve maan' en ook het 'knippen coniferen halve maan' in de winter van 1914 en 1915. De verschillende ingrepen in de Halve maan in opdracht van het echtpaar Everwijn-Crommelin als poging om de tuin bij de tijd te brengen aan te sluiten bij de mode van rosaria in Nederland.

De foto's in de gastenboeken van Calorama tonen tevens het gebruik van de Rozentuin als 'pleasure ground', waar het echtpaar in de zomer maanden aangenaam vertoeft met gasten. Er zijn verschillende banken en ook tafels en zitjes die voor ontvangsten, thee en verpozingen tussen de rozen staan opgesteld. Hoofdopzichter Koel van de Nederlandsche Heidemaatschappij meldt in zijn rapport van de buitenplaats in 1912: 'In den siertuin komen voor vakken met rozen, welke gedroogd worden', waaruit blijkt dat nut en vermaak nog steeds gecombineerd werden.

Een twee de periode van grote rozen activiteiten breekt aan als Jan Charles August Everwijn in 1928 vertrekt bij de Nederlandse Handels-Maatschappij en in zijn pensionering veel tijd een aandacht spendeert aan de rozencollectie op Calorama. In 1928 wordt een inventarisatie gedaan die in een schrift is vastgelegd. De daarop volgende wijzigingen en vernieuwingen worden nauwkeurig in schriften bijgehouden. Er is een handgeschreven lijst met alle rozen (circa 150 namen!) op alfabetische volgorde, met plaatscodes en de aanwezige aantallen. In het archief bevindt zich uit de jaren 30 een viertal brieven, waarin Everwijn correspondeert met de tuinarchitect F.J. Abbing uit Zeist. In die tijd staat Abbing bekend als dé rozenspecialist van Nederland en heeft ook een eigen kwekerij.

Na het overlijden van Everwijn in 1939 blijft zijn weduwe er wonen en voert sindsdien het beheer van de buitenplaats. De glorie van de Rozentuin is na de Tweede Wereldoorlog voorbij. De familie Everwijn waren in de jaren 30 al uitgekocht wat betreft de firma Groenevelt, waarmee de rozen(blaadjes) geen functie meer hadden als verdienmodel. Dit past ook bij de grotere trend in Nederland, waar mede als gevolg van de hoge (loon-)kosten die zijn verbonden aan het onderhoud een groot deel van de rozentuinen na de jaren 30 zijn verdwenen.



Zonnebloemen Halve Maan 19 Aug.

↑ Foto's van zonnebloemen in de rozentuin, Gastenboek Calorama, 19 augustus 1918
Archief Calorama

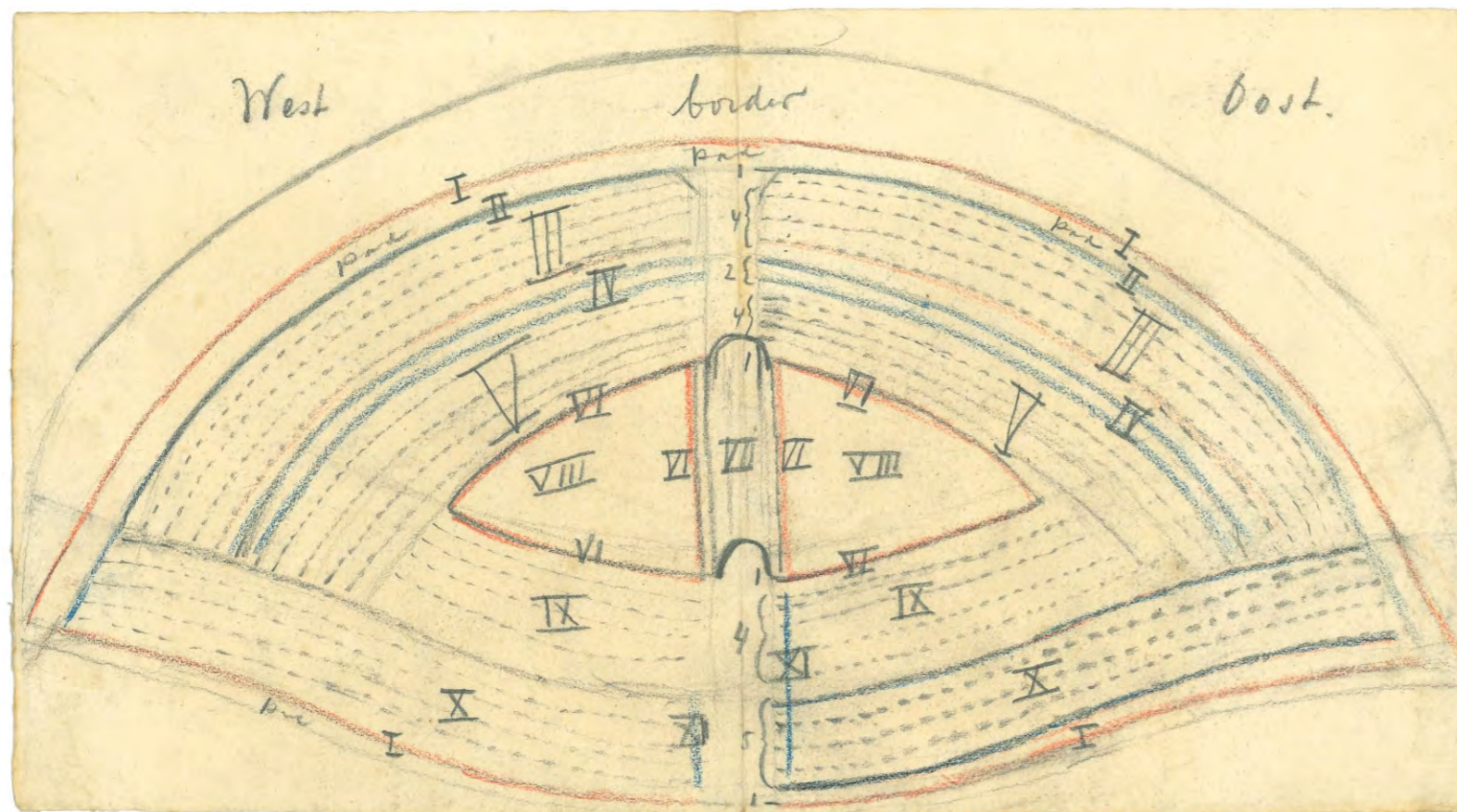


← Foto uit Gastenboek Calorama, 1918
Links en rechts van het pad staat een rij Rosa 'Katherine Zeimet',
Archief Calorama

Archiefstukken periode Jan Charles August Everwijn (1887-1939)



- Een reeks bladen (op 'Ministeriepapier'), met een plattegrond in (kleur)potlood van de rozentuin met een aanduiding van oost/west en de nummers van de verschillende vakken en rijen; een schets ontwerp voor aanpassing van indeling van het grote perk (is dit het moment dat het plan voor het middenpad en het rozenberceau ontstaat?) en een lijst met een inventarisatie van aanwezige rozen en een lijst 'te planten rozen';
- Een stapeltje gedateerde 'kladblaadjes' met lijsten en notities van rozen cultivars per rij en vak uit 1904, 1906, 1907, 1908. nb de vak aanduiding is verdeeld in 'Oost' en 'West' wat er op wijst dat de tuin was voorzien van het middenpad uitgelijnd op het bergje. Mogelijk als was het ad als voorzien van het ijzeren berceau.
- Twee grote blad met een tabel (ongedateerd; is dit voorgedrukt tabelpapier van de Nederlandsche Handels-Maatschappij NV?: dan te dateren tussen 1922-1929), waarop, uitgeschreven in pen en inkt, een overzicht van alle rozensoorten en cultivars op alfabetische volgorde; in potlood voorzien van een plaatscode (rij en vak) en aantallen in de rozentuin. Nb. de plaatscode is bijgehouden en gecorrigeerd over verschillende jaren; Het tweede blad (ongedateerd) bevat, in potlood, een overzicht per rij van de aanwezige rozensoorten en cultivars, verdeeld in 'Oost' en 'West'
- Schriftje gedateerd 1928, met een inventarisatie (in inkt en pen in handschrift van een onbekend persoon) in rijen van de aanwezig Rozensoorten, -cultivars en aantallen per struik (!); en een grote hoeveelheid notities, doorhalingen en correcties in pen en potlood door JCA Everwijn.
- Schriftje met notities gestart waarschijnlijk rond 1937 (eerste notitie in pen en inkt met vroegste datum 1937; later toegevoegde notities in potlood, maken melding van bijv: 'Nieuwe planten 1935 van Abbing')
- Verschillende brieven en briefkaarten van Kwekerij Abbing uit 1934, 1936 en 1938, inzake bestellingen en vragen naar voorraad.



Rozen op Calorama (periode 1887-1939)

De rozencollectie bestaat in de periode uit een combinatie van 'Oude en antieke rozen' uit de 19e eeuw en ouder en uit meer recente geïntroduceerde nieuwe rozen uit Engeland, Duitsland, de Verenigde Staten en Denemarken. Onder de recente soorten zijn veel hybride theesoorten, maar ook polyanta-rozen (doorbloeiende trosrozen). Het is in deze onderzoekfase ondoenlijk een compleet overzicht te geven van alle aangeplante rozensoorten, -soorten en -cultivars. De vakken zijn gevuld met een groot aantal verschillende rozen die zich door de rijen heen veelvuldig herhalen. Rechts een (tamelijk willekeurige) greep uit de voorkomende soorten en cultivars.

Ook hier toont de collectie de groter dan gemiddelde belangstelling van Jan Charles August Everwijn voor de roos en de rozenteelt. De rozencollectie op Calorama is te omschrijven als exemplarisch voor de stand van de rozenteelt in de eerste helft van de 20e eeuw. De rozencollectie van Jan Charles August lijkt de systematische aanpak van zijn vader te missen. Belangrijke selectie criteria lijken te zijn: de geschiedenis of het verhaal van de rozensoort, de bewezen kwaliteit van de soort, het uiterlijk van de roos (grootbloemig en stevig van kleur) en een sterke geur.

Een greep uit de rozencollectie:

Oude antieke rozen:

- 'Ophelia' (Paul, 1872)
- 'Zepherine Drouhin' (Bizot, 1868, doornloze klimroos)
- 'Louise Odier' (Margottin, 1851, bourbon)
- 'Caroline Testout' (Chauvry, 1861)
- 'Comte de Paris' (Hardy, 1839)
- 'Général Jacqueminot' (Roussellet, 1853, Geant de Batailles is een van de ouders)
- 'Etoile de Hollande' (Verschuren, 1879, een nog steeds populaire fel rode klimroos [hybride theeroos])
- American Pillar' (Van fleet, 1862)
- 'Kaiserin Auguste Viktoria' (Lambert, 1890)

Meer recente introducties:

- 'The queen Alexandra rose' (een grootbloemige theehybride, z.j.)
- 'Else Poulsen', 'Kirsten Poulsen' en 'Emilie Poulsen' (alle van kwekerij Poulsen in Denemarken, circa 1924)
- 'Una Wallace' (Hybrid-Tea; Verschuren, z.j.).

Rozenrand langs het pad tussen de 'halve maan' en 'de border':

Het pad aan beide zijden beplant met Rosa 'Katherine Zeimet' (Lambert, 1861 en 1901). Dit is een oud polyantha-roosje dat rijkelijk doorbloeit met dikke trossen kleine, zuiver witte, zoet geurende bloemen. Het blad is klein, donkergroen, glanzend en gezond. H 50-60 cm.



Rosa 'Ophelia' (Paul, 1872)



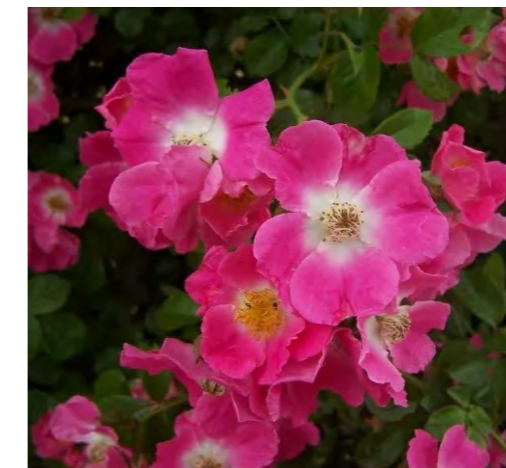
Rosa 'Caroline Testout' (Chauvry, 1861)



Rosa 'Louise Odier' (Margottin, 1851, bourbon)



Rosa 'Etoile de Hollande' (Verschuren, 1879)



Rosa 'American Pillar' (Van fleet, 1862)



Rosa 'Else Poulsen' (Poulsen 1924)



Una Wallace' (Hybrid-Tea; Verschuren, z.j.).



'The queen Alexandra rose'



Rosa 'Katherine Zeimet'



107.

6 July



Vijf fotos uit het Gastenboek Calorama, tussen 194 en 1918
Archief Calorama



Detail van de buitenplaats Calorama met rozentuin op een luchtfoto uit 1962.
Coll. Erfgoed Leiden



1960 - 1978 Laurence Henriëtte Agatha Everwijn en Joost Gerard Godart Taets van Amerongen; Calorama in naoorlogse jaren

Calorama komt vervolgens in handen van Laurence Henriëtte Agatha Everwijn (1899-1971) en Joost Gerard Godart Taets van Amerongen (1884-1978). Taets van Amerongen was sinds 1950 heer van Blikkenburg en het echtpaar woonde op het gelijknamige huis bij Zeist. Uit dit huwelijk werden drie zonen geboren. De jongste, Hendrik Maximiliaan (Henk) baron Taets van Amerongen van Rens-woude (1933-2015), kandidaat in de rechtsgeleerdheid, lid van de pachtkamer van het kantongerecht te Leiden en ridder van de Johanniter Orde, zou 'Calorama' - dat hij zijn leven lang zou koesteren - als vierde en laatste generatie onder zijn hoede nemen. Henk Taets van Amerongen verbleef al in zijn jeugd op Calorama—vanaf 1951 trok hij in bij zijn grootmoeder vanwege zijn middelbare schoolopleiding en zal zijn hele leven wonen op Calorama. Ook zijn moeder keerde terug naar Calorama, waar zij in 1971 overleed. Haar weduwnaar overleed zeven jaar later op Blikkenburg.

Door gebrek aan documentatie in het archief is onduidelijk welke werkzaamheden zich voltrokken aan de rozentuin in de tweede helft van de twintigste eeuw. Duidelijk is wel dat de rozentuin op structuurniveau gehandhaafd blijkt. Op de luchtfoto van 1962 is een gevarieerde indeling in bedden te zien: deels concentrische cirkels en deels rechthoekig. Ook is de tunnel vernieuwd en verlengd over de volle breedte van de tuin. Te zien is dat in de lijn van de tunnel aan weerszijden bankjes zijn opgesteld. Het is onduidelijk tot wanneer deze historische indeling met gebogen bedden gehandhaafd blijft.



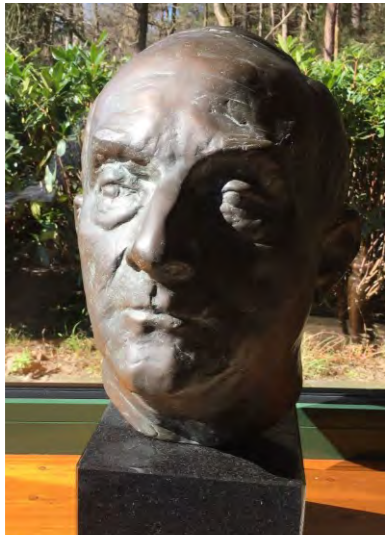
Laurence Henriëtte Agatha
Everwijn (1899-1971)
Coll. Huis Calorama, Noordwijk



Foto's van de Rozentuin vóór herstel van het rozenberceau, 2002.
Archief PHB



1978—2015 Henk Taets van Amerongen; herstel van landgoed Calorama en de Rozentuin



Portretbuste van Henk Taets van Amerongen (1933-2015)
Coll. Huis Calorama, Noordwijk

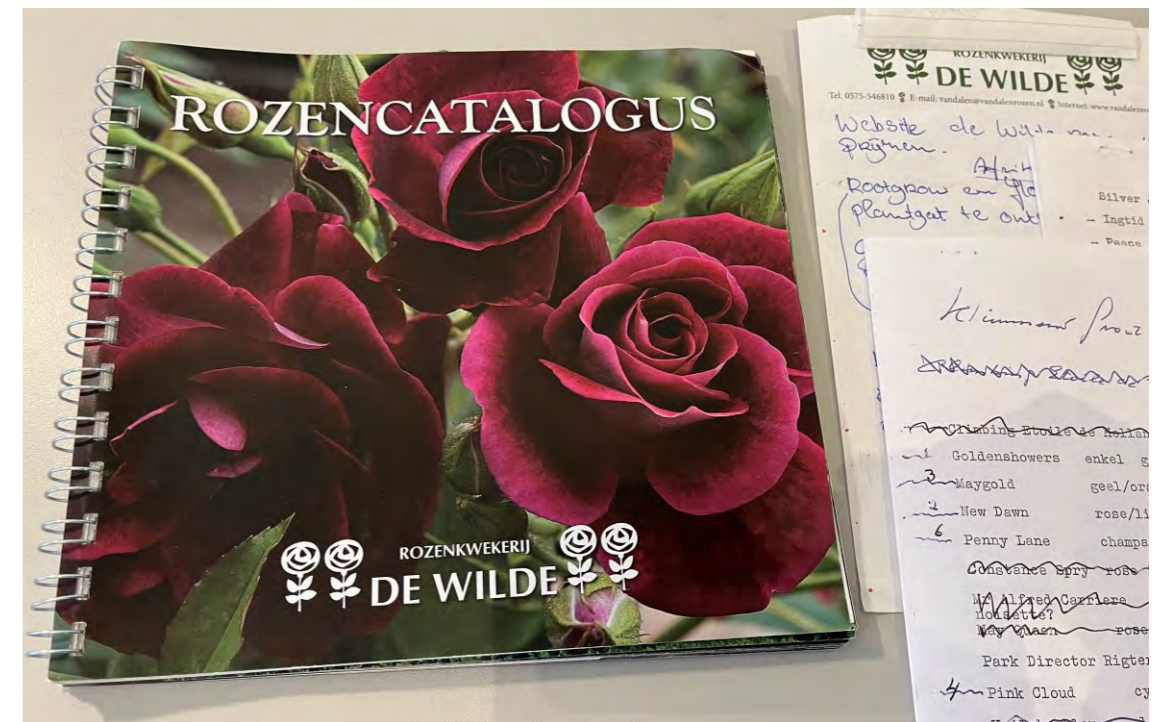
Vanaf 1978 wordt Henk Taets van Amerongen volledig eigenaar van het landgoed en de inventaris, waarbij hij in de eerste instantie druk bezig is met renovatie en herstel van de gebouwen op het landgoed. Het landgoed wordt gedurende zijn bewoning zwaar geteisterd door vandalisme. Hierdoor zijn veel elementen tussen ca. 1980 en 1998 zwaar beschadigd of verloren gegaan. Probleem was dat er geen afdoende afscheiding was tussen de westgrens van het park en de achterliggende woonwijk. In 1998 is het park wederom afgesloten aan de westzijde met de nieuwbouw aan de Goudenregenstraat, die een gesloten gevelwand aan de parkzijde heeft, en aan de zuidzijde met de nieuwbouw langs de De la Bassecour Caanstraat en Kamille met afsluitende tuinmuur.

Nadat het park weer was afgesloten en gevrijwaard van vandalisme zijn door Henk baron Taets van Amerongen van Renswoude tussen 1998 en 2015 veel projecten ondernomen om de buitenplaats in zijn oude glorie te herstellen.

Als onderdeel van de restauratie van de tuin- en parkaanleg wordt omstreeks 2002 ook de Rozentuin aangepakt. Hierbij vindt een groot onderhoud en gedeeltelijke herplant plaats van de Rozentuin onder advies en begeleiding van Stichting PHB. Er komt een nieuwe indeling met rechte bedden parallel aan de tunnel van rozenbogen. Hierbij worden de uiteinden niet beplant maar blijven bestaan als driehoekige grasveldjes. De nieuwe aanplant van rozen is besteld bij rozenkweker De Wilde (nu gevestigd in Zutphen). In de catalogus van de rozenkwekerij (ca. 2002) zijn verschillende notitievelletjes aangetroffen met adviezen van de rozenkweker voor bemesting en aanplant en lijsten van rozensoorten met de keuze van Henk Taets van Amerongen uit de voornoemde catalogus. Het betreft met name struik- en klimrozen (voor de rozentunnel) in moderne soorten geselecteerd op kleur (een bont palet met alle mogelijke kleuren). Na beschadiging van de oude bogen door stormschade wordt deze vervangen door een nieuwe tunnel van rozenbogen.



Het vernieuwde rozenberceau op een foto uit 2018
Foto SIA



Rozencatalogus 'De Wilde' en aantekeningen van Henk Taets van Amerongen
Coll. Huis Calorama



2015 –heden; Stichting Calorama-Everwijn-Taets van Amerongen : Beheer van landgoed en collecties

Henk Taets van Amerongen van Renswoude liet bij zijn overlijden in 2015 'Calorama' na aan de in 2001 door hem opgerichte Stichting Calorama-Everwijn-Taets van Amerongen, met als doel de buitenplaats in stand te houden. Naast de buitenplaats liet hij ook een 'groen testament' na, dat nu fungeert als leidraad voor de renovatie van het park. Er is een 'Werkgroep Rozentuin' opgericht die verantwoordelijk is voor beheer en onderhoud van de rozentuin en kwaliteitsverbetering.

Vanuit de Werkgroep Rozentuin kwam in 2023 het verzoek om de (vele) lege plekken te vullen met nieuwe rozenstruiken en een studie te doen naar de verbetering van de inrichting van de rozentuin. Deze studie is onderdeel hiervan.



Besluit

Rozentuinen in Nederland

De roos is in de tuingeschiedenis altijd één van de meest geliefde planten geweest en kent een lange geschiedenis van toepassing en teelt. Al zeker in de 16e eeuw werden in Nederland rozen gekweekt. Ze kwamen ook voor in de tuinen van de paleizen van Oranjes. Een tuin waarin rozen de voornaamste plantengroep vormen heet ook wel een rosarium. Rosaria zijn ook van alle tijden. Joséphine de Beauharnais, de echtgenote van Napoleon richtte bij haar huis Malmaison een rozentuin in waarin alle destijds bekende rozen stonden. Naar aanleiding van dit voorbeeld werden Rosaria populair in de 18e en 19e eeuw. In de eerste helft van de 19e eeuw werd in met name Engeland volop geschreven over dit fenomeen. Humphry Repton benoemt de rozentuin en de aanleg daarvan in zijn publicatie *Fragments on the theory and practice of landscape gardening* (1816) en in 1822 is het rosarium ook al opgenomen in *An Encyclopedia of Gardening* van J.C. Loudon.

De tuinen, die over het algemeen niet groter waren dan $\frac{3}{4}$ hectare, toonden bonte rozen tegen de achtergrond van rustige heesterstroken en hagen. In grotere tuinen en parken behoorde het rosarium als kleinere bloementuin deel uit te maken van de *pleasure-ground* en dichtbij het huis te liggen. Omdat de tuin direct rondom het huis bepaald hoorde te zijn door de architectuur en lijnen van het huis, was het rosarium vaak geometrisch van vorm.

In Nederland ontstaat na 1870 als onderdeel van de Gemengde Stijl, de behoefte aan meer gekunstelde, besloten tuinruimtes: niet om te wandelen, maar als plaats waar een gezelschap van de bloemen en het zomerweer kan genieten. Bloementuinen, loofwerken en rozentuinen zijn in Nederland vanaf het derde kwart van de 19e eeuw tot ca. 1930 populair. Rozentuinen verschijnen het eerst op landgoederen en kastelen, daarna bij landhuizen en villa's en tenslotte in openbare parken en plantsoenen. Het hoogtepunt van de aanleg van particuliere rosaria ligt rond 1915; dat van de openbare rosaria tussen 1920 en 1940. *Onze Tuinen* brengt in 1908 verslag uit van een rozenfeest in Nijmegen van De Roos, Vereniging tot bevordering van de Rozenteelt - opgericht in 1901—, waarbij vermeldt wordt: "de rozencultuur in ons vaderland zich met reuzenschreden begint te ontwikkelen' en dat er 'op de meeste buitenplaatsen rosaria worden aangelegd.. In de kleinste tuintjes ziet men onze lievelingsbloemen.'

Als gevolg van de hoge kosten die zijn verbonden aan het onderhoud van een rosarium, verdwenen na de jaren 30 van de afgelopen eeuw veel rozentuinen.

De Rozentuin van Calorama; de oudste rozentuin van Nederland

De Rozentuin van Calorama, ook bekend als 'de halve maan' ligt achter huis inde zichtlijn van de Grote Salon. Waarschijnlijk aangelegd in haar huidige vorm rond 1853 op een beschutte plek omgeven door historische 'tuunwallen'; op grond eerst benut voor commerciële teelt voor kruiden en rozen.

Zoals eerder vermeld kennen Rosaria in Nederland tussen ca. 1880 en 1930 hun bloeiperiode. De meeste bekende rosaria, zoals op kasteel Weldam, Middachten, De Haar, Huis Doorn en Verwolde zijn in deze periode ontworpen en aangelegd door tuinarchitecten als Edouard André, Hugo Poortman, C.E.A. Petzold, Leonard A. Springer en later ook Dirk Frederik Tersteeg. De 'Halve maan' op Calorama is één van de weinige voorbeelden die van voor deze periode dateert. Door Tjitske Brolsma van de Nederlandse Rozenvereniging wordt in haar artikel 'Vroege rosaria in Nederland' (2014) als vroegst Nederlands rosarium het inmiddels verdwenen rosarium van De Paauw in Wassenaar genoemd. Dit rosarium is omstreeks 1854 door landschapsarchitect Petzold in samenwerking met Wentzel ontworpen en aangelegd. Het huidige rosarium op de Paauw is rond 1850 door architect Hein Otto op een andere plaats in het park opnieuw aangelegd.

Dit maakt dat de Rozentuin van Calorama, in structuur en opzet altijd bewaard gebleven, mogelijk nog de oudst bestaande rozentuin van Nederland is. Het bestaan van deze oude rozentuin is niet bekend onder rozenliefhebbers in Nederland.